

**แผนอัตรากำลัง ๓ ปี**  
**ปีงบประมาณ พ.ศ. ๒๕๖๔-๒๕๖๖**  
**องค์การบริหารส่วนตำบลลูโบะบายะ**  
**อำเภอเมือง จังหวัดนราธิวาส**

.....

**๑. หลักการและเหตุผล**

๑.๑ คณะกรรมการกลางพนักงานส่วนตำบล (ก.อบต.) ได้มีประกาศเรื่องมาตรฐานทั่วไปเกี่ยวกับการจัดทำมาตรฐานกำหนดตำแหน่งพนักงานส่วนตำบล พ.ศ.๒๕๕๘ และเรื่อง มาตรฐานทั่วไปเกี่ยวกับโครงสร้างส่วนราชการ และระดับตำแหน่งขององค์กรปกครองส่วนท้องถิ่น พ.ศ. ๒๕๕๘ จึงต้องดำเนินการจัดทำแผนอัตรากำลังในรายการต่างๆที่เกี่ยวข้อง

๑.๒ ประกาศคณะกรรมการกลางพนักงานส่วนตำบล (ก.อบต.) เรื่อง มาตรฐานทั่วไปเกี่ยวกับอัตรากำลัง กำหนดให้คณะกรรมการพนักงานส่วนตำบลจังหวัดนราธิวาส (ก.อบต.จ.นธ) กำหนดตำแหน่งพนักงานส่วนตำบล ว่าจะต้องมีตำแหน่งใด อยู่ในส่วนราชการใด จำนวนเท่าใด ให้คำนึงถึงภาระหน้าที่ความรับผิดชอบ ลักษณะงานที่ต้องปฏิบัติ ความยาก ปริมาณ และคุณภาพของงาน ตลอดจนทั้งภาระค่าใช้จ่ายขององค์การบริหารส่วนตำบลลูโบะบายะ ที่จะต้องจ่ายในด้านบุคคล โดยให้องค์การบริหารส่วนตำบลลูโบะบายะ จัดทำแผนอัตรากำลังของข้าราชการ หรือพนักงานส่วนท้องถิ่น เพื่อใช้ในการกำหนดตำแหน่ง โดยความเห็นชอบของคณะกรรมการพนักงานส่วนตำบลจังหวัด (ก.อบต.จ.) ทั้งนี้ ให้เป็นไปตามหลักเกณฑ์ และวิธีการที่คณะกรรมการพนักงานส่วนตำบลจังหวัดนราธิวาส (ก.อบต.จ.นธ)

๑.๓ คณะกรรมการพนักงานส่วนตำบลจังหวัดนราธิวาส (ก.อบต.จ.นธ) ได้มีมติเห็นชอบประกาศกำหนดตำแหน่งพนักงานส่วนตำบล โดยกำหนดแนวทางให้องค์การบริหารส่วนตำบลลูโบะบายะ จัดทำแผนอัตรากำลังขององค์การบริหารส่วนตำบลลูโบะบายะ จัดทำแผนอัตรากำลังขององค์กรปกครองส่วนท้องถิ่น เพื่อเป็นกรอบในการกำหนดตำแหน่ง และการใช้ตำแหน่งพนักงานส่วนตำบล โดยเสนอให้คณะกรรมการพนักงานส่วนตำบลจังหวัดนราธิวาส (ก.อบต.จ.นธ) พิจารณาให้ความเห็นชอบ โดยกำหนดให้องค์การบริหารส่วนตำบลลูโบะบายะแต่งตั้งคณะกรรมการจัดทำแผนอัตรากำลัง วิเคราะห์การวางแผนการใช้กำลังคน จัดทำกรอบอัตรากำลัง และกำหนดหลักเกณฑ์ และเงื่อนไขในการกำหนดตำแหน่งพนักงานส่วนตำบล ตามแผนอัตรากำลัง ๓ ปี

๑.๔ จากหลักการและเหตุผลดังกล่าว องค์การบริหารส่วนตำบลลูโบะบายะ จึงได้จัดทำแผนอัตรากำลัง ๓ ปี สำหรับปีงบประมาณ พ.ศ. ๒๕๖๔ - ๒๕๖๖ ขึ้น

**๒. วัตถุประสงค์**

๒.๑ เพื่อให้องค์การบริหารส่วนตำบลลูโบะบายะ มีโครงสร้างการแบ่งงานและระบบงานที่เหมาะสม ไม่ ซ้ำซ้อน

๒.๒ เพื่อให้องค์การบริหารส่วนตำบลลูโบะบายะ มีการกำหนดตำแหน่ง การจัดอัตรากำลังโครงสร้างให้เหมาะสมกับอำนาจหน้าที่ขององค์การบริหารส่วนตำบล ตามพระราชบัญญัติสภาตำบลและองค์การบริหารส่วนตำบล พ.ศ. ๒๕๓๗ และแก้ไขเพิ่มเติม จนถึงฉบับที่ ๖ พ.ศ. ๒๕๕๒ และตามพระราชบัญญัติกำหนดแผนและขั้นตอนการกระจายอำนาจให้องค์กรปกครองส่วนท้องถิ่น พ.ศ. ๒๕๔๒

๒.๓ เพื่อให้คณะกรรมการพนักงานส่วนตำบลจังหวัดนราธิวาส (ก.อบต.จังหวัด) ตรวจสอบกำหนดตำแหน่งและการใช้ตำแหน่งพนักงานส่วนตำบลให้เหมาะสม

๒.๔ เพื่อเป็นแนวทางในการดำเนินการวางแผนการใช้อัตรากำลังการพัฒนาบุคลากรขององค์การบริหารส่วนตำบลลู่โบายะให้เหมาะสม

๒.๕ เพื่อให้องค์การบริหารส่วนตำบลมีการวางแผนอัตรากำลัง การจัดสรรงบประมาณและบรรจุแต่งตั้งพนักงานส่วนตำบล เพื่อให้การบริหารงานขององค์การบริหารส่วนตำบลเกิดประโยชน์ต่อประชาชนเกิดผลสัมฤทธิ์ต่อภารกิจตามอำนาจหน้าที่ มีประสิทธิภาพ มีความคุ้มค่าสามารถลดขั้นตอนการปฏิบัติงาน และมีการลดภารกิจและยุบเลิกหน่วยงานที่ไม่จำเป็น การปฏิบัติภารกิจสามารถตอบสนองความต้องการของประชาชนได้เป็นอย่างดี

๒.๖ เพื่อให้องค์การบริหารส่วนตำบลลู่โบายะ สามารถคุ้มค่าใช้จ่ายด้านการบริหารงานบุคคลให้เป็นไปตามที่กฎหมายกำหนด

### ๓. ขอบเขตและแนวทางในการจัดทำแผนอัตรากำลัง ๓ ปี

คณะกรรมการจัดทำแผนอัตรากำลังขององค์การบริหารส่วนตำบลลู่โบายะ ประกอบด้วยนายกองค์การบริหารส่วนตำบลเป็นประธาน ปลัดอบต. หัวหน้าส่วนราชการ เป็นกรรมการ และมีข้าราชการส่วนท้องถิ่น ๑ คนเป็นเลขานุการ เห็นสมควรให้จัดทำแผนอัตรากำลัง ๓ ปี โดยให้มีขอบเขตเนื้อหาครอบคลุมในเรื่องต่าง ๆ ดังต่อไปนี้

๓.๑ วิเคราะห์ภารกิจ อำนาจหน้าที่ ความรับผิดชอบขององค์การบริหารส่วนตำบลลู่โบายะ ตามพระราชบัญญัติสภาตำบลและองค์การบริหารส่วนตำบล พ.ศ. ๒๕๓๗ พระราชบัญญัติกำหนดแผนและขั้นตอนการกระจายอำนาจให้แก่องค์กรปกครองส่วนท้องถิ่น พ.ศ. ๒๕๔๒ ตลอดจนกฎหมายอื่น ให้สอดคล้องกับแผนพัฒนาเศรษฐกิจและสังคมแห่งชาติ แผนพัฒนาจังหวัด แผนพัฒนาอำเภอ แผนพัฒนาตำบล นโยบายของรัฐบาล นโยบายของผู้บริหาร และสภาพปัญหาในพื้นที่ขององค์การบริหารส่วนตำบลลู่โบายะ เพื่อให้การดำเนินงานขององค์การบริหารส่วนตำบลลู่โบายะ บรรลุตามพันธกิจที่ตั้งไว้ จำเป็นต้องจัดสรรอัตรากำลัง ตามหน่วยงานต่าง ๆ ให้เหมาะสมกับเป้าหมายการดำเนินการ โดยมุมมองนี้เป็นการพิจารณาว่างานในปัจจุบันที่ดำเนินการอยู่นั้นครบถ้วนและตรงตามภารกิจหรือไม่ อย่างไร หากงานที่ทำอยู่ในปัจจุบันไม่ตรงกับภารกิจในอนาคตก็ต้องการวางแผนกรอบอัตรากำลังให้ปรับเปลี่ยนไปตามทิศทางในอนาคต รวมถึงหากงานในปัจจุบันบางส่วนไม่ต้องดำเนินการแล้ว อาจทำให้การจัดสรรกำลังคนของบางส่วนราชการเปลี่ยนแปลงไป ทั้งนี้ เพื่อให้เกิดการเตรียมความพร้อมในเรื่องกำลังคนให้รองรับสถานการณ์ในอนาคต

๓.๒ การกำหนดโครงสร้างการแบ่งส่วนราชการภายใน และการจัดระบบงานเพื่อรองรับภารกิจตามอำนาจหน้าที่ความรับผิดชอบ ให้สามารถแก้ปัญหาของจังหวัดนราธิวาสและปัญหาขององค์การบริหารส่วนตำบลลู่โบายะ ได้อย่างมีประสิทธิภาพ

๓.๓ การวิเคราะห์ต้นทุนค่าใช้จ่ายของกำลังคน : Supply pressure เป็นการนำประเด็นค่าใช้จ่ายบุคลากรเข้ามาร่วมในการพิจารณา เพื่อจัดการทรัพยากรบุคคลที่มีอยู่เป็นไปอย่างมีประสิทธิภาพสูงสุด กำหนดตำแหน่งในสายงานต่าง ๆ จำนวนตำแหน่ง และระดับตำแหน่ง ให้เหมาะสมกับภาระหน้าที่ความรับผิดชอบ ปริมาณงาน และคุณภาพของงาน รวมทั้งสร้างความก้าวหน้าในสายอาชีพของกลุ่มงานต่าง ๆ โดยในส่วนนี้จะคำนึงถึง

๓.๓.๑ การจัดระดับชั้นงานที่เหมาะสม ในการพิจารณาถึงต้นทุนต่อการกำหนดระดับชั้นงานในแต่ละประเภท เพื่อให้การกำหนดตำแหน่งและการปรับระดับชั้นงานเป็นไปอย่างประหยัดและมีประสิทธิภาพสูงสุด

๓.๓.๒ การจัดสรรประเภทของข้าราชการส่วนท้องถิ่น ข้าราชการครู บุคลากรทางการศึกษา ลูกจ้างประจำ และพนักงานจ้าง โดยหลักการแล้ว การจัดประเภทลักษณะงานผิดจะมีผลกระทบต่อประสิทธิภาพ และต้นทุนการทำงานขององค์กร ดังนั้นในการกำหนดอัตรากำลังข้าราชการหรือพนักงานส่วนท้องถิ่นในแต่ละส่วนราชการจะต้องมีการพิจารณาว่าตำแหน่งที่กำหนดในปัจจุบันมีความเหมาะสมหรือไม่ หรือควรเปลี่ยนลักษณะการกำหนดตำแหน่งเพื่อให้การทำงานเป็นไปอย่างมีประสิทธิภาพมากขึ้น โดยภาระค่าใช้จ่ายด้านการบริหารงานบุคคลต้องไม่เกินร้อยละสี่สิบของงบประมาณรายจ่ายตามมาตรา ๓๕ แห่งพระราชบัญญัติระเบียบบริหารงานบุคคลส่วนท้องถิ่น พ.ศ. ๒๕๔๒

๓.๔ การวิเคราะห์กระบวนการและเวลาที่ใช้ในการปฏิบัติงาน เป็นการนำข้อมูลเวลาที่ใช้ในการปฏิบัติงานตามกระบวนการจริง (Work process) ในอดีต เพื่อวิเคราะห์ปริมาณงานต่อบุคคลจริง โดยสมมติฐานที่ว่า งานใดที่ต้องมีกระบวนการและเวลาที่ใช้มากกว่าโดยเปรียบเทียบย่อมต้องใช้อัตรากำลังคนมากกว่า อย่างไรก็ตามในภาคราชการส่วนท้องถิ่นนั้นงานบางลักษณะ เช่น งานกำหนดนโยบาย งานมาตรฐานงานเทคนิคด้านช่าง หรืองานบริการบางประเภทไม่สามารถกำหนดเวลามาตรฐานได้ ดังนั้น การคำนวณเวลาที่ใช้ในกรณีของภาคราชการส่วนท้องถิ่นนั้นจึงทำได้เพียงเป็นข้อมูลเปรียบเทียบ (Relative Information) มากกว่าจะเป็นข้อมูลที่ใช้ในการกำหนดคำนวณอัตรากำลังต่อหน่วยงานจริงเหมือนในภาคเอกชน นอกจากนี้ก่อนจะคำนวณเวลาที่ใช้ในการปฏิบัติงานแต่ละส่วนราชการจะต้องพิจารณาปริมาณงาน ลักษณะงานที่ปฏิบัติว่ามีความสอดคล้องกับภารกิจของหน่วยงานหรือไม่ เพราะในบางครั้งอาจเป็นไปได้ว่างานที่ปฏิบัติอยู่ในปัจจุบันมีลักษณะเป็นงานโครงการพิเศษ หรืองานของหน่วยงานอื่น ก็มีความจำเป็นต้องมาใช้ประกอบการพิจารณาด้วย

๓.๕ การวิเคราะห์ผลงานที่ผ่านมาเพื่อประกอบการกำหนดกรอบอัตรากำลังเป็นการนำผลลัพธ์ที่พึงประสงค์ของแต่ละส่วนราชการและพันธกิจขององค์กรมายึดโยงกับจำนวนกรอบอัตรากำลังที่ต้องใช้สำหรับการสร้างผลลัพธ์ที่พึงประสงค์ให้ได้ตามเป้าหมาย โดยสมมติฐานที่ว่า หากผลงานที่ผ่านมาเปรียบเทียบกับผลงานในปัจจุบันและในอนาคตมีความแตกต่างกันอย่างมีนัยสำคัญ อาจต้องมีการพิจารณาแนวทางในการกำหนด/แก้ไขอัตรากำลังใหม่ เพื่อให้เกิดการทำงานที่มีประสิทธิภาพและสนับสนุนการทำงานตามภารกิจของส่วนราชการและองค์กรอย่างสูงสุด

๓.๖ การวิเคราะห์ข้อมูลจากความคิดเห็นแบบ ๓๖๐ องศา เป็นการสอบถามความคิดเห็นจากผู้มีส่วนได้ส่วนเสียหรือนำประเด็นต่าง ๆ อย่างเรื่องการบริหารงาน งบประมาณ คน มาพิจารณาอย่างน้อยใน ๓ ประเด็น ดังนี้

๓.๖.๑ เรื่องพื้นที่และการจัดโครงสร้างองค์กร เนื่องจากการจัดโครงสร้างองค์กรและการแบ่งงานในพื้นที่นั้นจะมีผลต่อการกำหนดกรอบอัตรากำลังเป็นอย่างมาก เช่น หากกำหนดโครงสร้างที่มากเกินไปจะทำให้เกิดตำแหน่งงานขึ้นตามมาอีกไม่ว่าจะเป็นงานหัวหน้าฝ่าย งานธุรการ สารบรรณและบริหารทั่วไปในส่วนราชการนั้น ซึ่งอาจมีความจำเป็นต้องทบทวนว่าการกำหนดโครงสร้างในปัจจุบันของแต่ละส่วนราชการนั้นมีความเหมาะสมมากน้อยเพียงใด

๓.๖.๒ เรื่องการเกษียณอายุราชการ เนื่องจากหลาย ๆ ส่วนราชการในปัจจุบันมีข้าราชการสูงอายุจำนวนมาก ดังนั้น อาจต้องมีการพิจารณาถึงการเตรียมการเรื่องกรอบอัตรากำลังที่จะรองรับการเกษียณอายุราชการของข้าราชการ ทั้งนี้ ไม่ว่าจะเป็นการถ่ายทอดองค์ความรู้ การปรับตำแหน่งที่เหมาะสมขึ้นทดแทนตำแหน่งที่จะเกษียณอายุไป เป็นต้น

๓.๖.๓ ความคิดเห็นของผู้มีส่วนได้ส่วนเสีย เป็นการสอบถามจากเจ้าหน้าที่ภายใน ส่วนราชการและผู้ที่มีส่วนเกี่ยวข้องกับส่วนราชการนั้น ๆ ผ่านการส่งแบบสอบถามหรือการสัมภาษณ์ซึ่ง มุมมองต่าง ๆ อาจทำให้การกำหนดกรอบอัตรากำลังเป็นไปอย่างมีประสิทธิภาพมากขึ้น

๓.๗ การพิจารณาเปรียบเทียบกับกรอบอัตรากำลังขององค์กรอื่น ๆ กระบวนการนี้เป็น กระบวนการนำข้อมูลของอัตรากำลังในหน่วยงานที่มีลักษณะงานใกล้เคียงกัน เช่น การเปรียบเทียบจำนวน กรอบอัตรากำลังของงานการเจ้าหน้าที่ในอบต. ก. และงานการเจ้าหน้าที่ในเขตอบต. ข. ซึ่งมีหน้าที่ รับผิดชอบคล้ายกัน โดยสมมติฐานที่ว่าแนวโน้มของการใช้อัตรากำลังของแต่ละองค์กรในลักษณะงานและ ปริมาณงานแบบเดียวกันน่าจะมีจำนวนและการกำหนดตำแหน่งคล้ายคลึงกันได้

๓.๘ ให้องค์กรปกครองส่วนท้องถิ่นมีแผนการพัฒนาข้าราชการหรือพนักงานส่วนท้องถิ่นทุก คน โดยต้องได้รับการพัฒนาความรู้ความสามารถอย่างน้อยปีละ ๑ ครั้ง

การวิเคราะห์ข้อมูลเพื่อกำหนดกรอบอัตรากำลังไม่มุ่งเน้นในการเพิ่ม เกลี่ย หรือลดจำนวน กรอบอัตรากำลังเป็นสำคัญ แต่มีจุดมุ่งหมายเพื่อให้ส่วนราชการมีแนวทางในการพิจารณากำหนดกรอบ อัตรากำลังที่เป็นระบบมากขึ้น นอกจากนี้ยังมีจุดมุ่งเน้นให้ส่วนราชการพิจารณากำหนดตำแหน่งที่ เหมาะสม (Right Jobs) มากกว่าการเพิ่ม/ลดจำนวนตำแหน่ง ตัวอย่าง เช่น การวิเคราะห์ต้นทุนค่าใช้จ่าย แล้วพบว่า การกำหนดกรอบตำแหน่งในประเภททั่วไปอาจมีความเหมาะสมน้อยกว่าการกำหนดตำแหน่ง ประเภทวิชาการในบางลักษณะงาน ทั้งๆ ที่ใช้ต้นทุนไม่แตกต่างกันมาก รวมถึงในการพิจารณาที่กระบวนการ ทำงานก็พบว่า เป็นลักษณะงานในเชิงการวิเคราะห์ในสายอาชีพมากกว่างานในเชิงปฏิบัติงาน และส่วนราชการ อื่นก็กำหนดตำแหน่งในลักษณะงานนี้เป็นตำแหน่งประเภทวิชาการ โดยไม่ได้เพิ่มจำนวนตำแหน่งของส่วน ราชการเลย โดยสรุปอาจกล่าวได้ว่า กรอบแนวคิดการวิเคราะห์อัตรากำลัง (Effective Man Power Planning Framework) นี้จะเป็นแนวทางให้ส่วนราชการสามารถมีข้อมูลเชิงวิเคราะห์อย่างเพียงพอในการที่ จะอธิบายเหตุผลเชิงวิชาการสำหรับการวางแผนกรอบอัตรากำลังที่เหมาะสมตามภารกิจงานของแต่ละส่วน ราชการ นอกจากนี้การรวบรวมข้อมูลโดยวิธีดังกล่าวจะทำให้ส่วนราชการ สามารถนำข้อมูลเหล่านี้ไปใช้ ประโยชน์ในเรื่องอื่น ๆ เช่น ➤ การใช้ข้อมูลที่หลากหลายจะทำให้เกิดการยอมรับได้มากกว่าโดยเปรียบเทียบ หากจะต้องมีการเกลี่ยอัตรากำลังระหว่างหน่วยงาน

➤ การจัดทำกระบวนการจริง (Work process) จะทำให้ได้เวลามาตรฐานที่จะสามารถ นำไปใช้วัดประสิทธิภาพในการทำงานของบุคคลได้อย่างถูกต้อง รวมถึงในระยะยาวส่วนราชการสามารถนำผล การจัดทำกระบวนการและเวลามาตรฐานนี้ไปวิเคราะห์เพื่อการปรับปรุงกระบวนการ (Process Re-engineer) อันจะนำไปสู่การใช้อัตรากำลังที่เหมาะสมและมีประสิทธิภาพมากขึ้น

➤ การเก็บข้อมูลผลงาน จะทำให้สามารถพยากรณ์แนวโน้มของภาระงาน ซึ่งจะ เป็นประโยชน์ในอนาคตต่อส่วนราชการในการเตรียมปรับปรุงยุทธศาสตร์ในการทำงาน เพื่อรองรับภารกิจที่จะ เพิ่ม/ลดลง

#### ๔. สภาพปัญหาของพื้นที่และความต้องการของประชาชน

เพื่อให้การวางแผนอัตรากำลัง ๓ ปี ขององค์การบริหารส่วนตำบลลูโบะบายะ มีความครบถ้วนและให้ องค์การบริหารส่วนตำบลลูโบะบายะ สามารถดำเนินการตามอำนาจหน้าที่ได้อย่างมีประสิทธิภาพ องค์การ บริหารส่วนตำบลลูโบะบายะ วิเคราะห์สภาพปัญหาในเขตพื้นที่ขององค์การบริหารส่วนตำบลแล้ว ว่ามีปัญหา อะไรและความจำเป็นพื้นฐานและความต้องการของประชาชนในเขตพื้นที่สำคัญดังนี้

## สภาพปัญหาของเขตพื้นที่ที่รับผิดชอบและความต้องการของประชาชน โดยแบ่งออกเป็นด้านต่างๆ ดังนี้

๑. ปัญหาโครงสร้างพื้นฐาน
  - การคมนาคมขนส่งระหว่างหมู่บ้านไม่ค่อยสะดวกเท่าที่ควรในบางสาย
  - ไฟฟ้าแสงสว่างสาธารณะไม่เพียงพอ
  - การระบายน้ำไม่สะดวก เนื่องจากไม่มีกระบายน้ำมาตรฐาน ทำให้มีน้ำท่วมขังในฤดูฝน
  - ไฟฟ้าภายในครัวเรือนยังไม่ทั่วถึง ควรมีการขยายเขตไฟฟ้าเพิ่มในบางพื้นที่
๒. ปัญหาการผลิต การตลาด รายได้และการมีงานทำการประกอบอาชีพในหมู่บ้าน
  - ปัญหาการขาดความรู้โอกาสในการประกอบอาชีพ
  - ปัญหาการขาดการรวมกลุ่มอาชีพ
  - ความรู้ทางด้านเทคโนโลยี การพัฒนาการเกษตร
  - การใช้ประโยชน์ที่ดินไม่เต็มที่ มีที่ดินว่างเปล่าเป็นจำนวนมาก
  - ราคาผลผลิตทางการเกษตรตกต่ำ
๓. ปัญหาสาธารณสุข และการอนามัย
  - ปัญหาแหล่งข้อมูลข่าวสารด้านสาธารณสุข และอนามัย
  - ปัญหาการแพร่ระบาดของยาเสพติด
  - ปัญหาให้บริหารสุขภาพของผู้สูงอายุ, เด็ก, สตรี, และคนพิการ ไม่ทั่วถึง
  - ปัญหาการแพร่ระบาดของโรคต่างๆและการป้องกัน
๔. ปัญหาน้ำกิน - น้ำใช้ เพื่อการเกษตร
  - การขาดแคลนน้ำสำหรับอุปโภค - บริโภคในฤดูแล้ง
  - ระบบประปาหมู่บ้าน และประปาส่วนภูมิภาคไม่เพียงพอ
  - ระบบชลประทานเพื่อการเกษตรยังไม่ได้รับการแก้ไข ปัญหาน้ำไม่เพียงพอในการทำนาและเพื่อการเกษตรอื่นๆ
๕. ปัญหาคุณภาพชีวิตและขาดความรู้เพื่อการปรับปรุงคุณภาพชีวิต
  - ปัญหาการขาดแหล่งความรู้และข่าวสาร
  - การขาดโอกาสในการศึกษาและการศึกษานอกระบบ
  - ปัญหาความปลอดภัยในชีวิตและทรัพย์สิน
  - ขาดการส่งเสริมการพัฒนาของเด็ก
  - ผู้สูงอายุและผู้ด้อยโอกาสในสังคม ขาดการดูแลเอาใจใส่เท่าที่ควร
๖. ปัญหาทรัพยากรธรรมชาติ
  - คลองตื้นเขิน มีวัชพืชปกคลุมทำให้การระบายน้ำไม่สะดวก
  - ปัญหาน้ำเสียและกลิ่นเหม็นจากโรงงาน
  - น้ำในคลอง คลองธรรมชาติ ขาดน้ำ ไม่สามารถนำน้ำมาใช้ในการประกอบอาชีพเกษตรกรรมและอุปโภค - บริโภคได้ ในฤดูแล้ง
๗. ปัญหาการบริหาร และการจัดการองค์การบริหารส่วนตำบล
  - ความเข้มแข็งขององค์การบริหารส่วนตำบล
  - บุคลากรปฏิบัติงานไม่เพียงพอ
  - ขาดการมีส่วนร่วมของประชาชนเท่าที่ควร

## ความต้องการของประชาชน

๑. ความต้องการด้านโครงสร้างพื้นฐาน
  - ๑.๑ ขุดคลอง คูคลอง, สร้างสะพาน คสล, คุระบายน้ำ, วางท่อระบายน้ำ, สร้างคุระบายน้ำคสล.
  - ๑.๒ สิ่งอำนวยความสะดวกในด้านการสื่อสาร เช่น สายเคเบิลอินเทอร์เน็ต ไม่ทั่วถึง
  - ๑.๓ ไฟฟ้าภายในบ้านและไฟฟ้าสาธารณะให้ทั่วถึงทุกหมู่บ้าน
  - ๑.๔ ก่อสร้างปรับปรุงซ่อมแซมถนนลูกรัง หินคลุกและปรับปรุงผิวถนนลาดยาง
๒. ความต้องการด้านการผลิต การตลาด รายได้ และการมีงานทำ
  - ๒.๑ จัดตั้งศูนย์ข้อมูลในการผลิตทางการเกษตร
  - ๒.๒ ฝึกอบรมความรู้ ด้านวิชาการ และการศึกษาดูงาน
  - ๒.๓ สนับสนุนเงินทุนพร้อมอุปกรณ์
  - ๒.๔ ให้ความรู้ทางด้านเทคโนโลยีที่ทันสมัย
๓. ความต้องการด้านสาธารณสุข และอนามัย
  - ๓.๑ ฝึกอบรมให้ความรู้ทางโภชนาการอนามัยแม่ และเด็ก
  - ๓.๒ ให้ความรู้ด้านสุขศึกษา
  - ๓.๓ ให้มีการป้องกันและแก้ไขปัญหาเสพติด โรคต่างๆ กำจัดยุงลายและรณรงค์โรคพิษสุนัข
  - ๓.๔ ต้องการดูแลสุขภาพผู้สูงอายุ, เด็ก, สตรี และคนพิการ สงเคราะห์ผู้สูงอายุ
๔. ความต้องการด้านน้ำกิน – น้ำใช้เพื่อการเกษตร
  - ๔.๑ ขุดลอกคลองส่งน้ำ และกำจัดวัชพืช
  - ๔.๒ ขยายเขตประปาภูมิภาค และประปาหมู่บ้านให้ทั่วถึง
  - ๔.๓ แก้ไขระบบชลประทาน เพื่อให้สามารถนำน้ำมาใช้ทางการเกษตรได้อย่างแท้จริง
  - ๔.๔ จัดทำให้ประชาชนมีน้ำสะอาดสำหรับอุปโภค – บริโภค
๕. ความต้องการด้านความรู้ เพื่อการปรับปรุงคุณภาพชีวิต
  - ๕.๑ ฝึกอบรมให้ความรู้ด้านอาชีพ มีศูนย์ข้อมูล ห้องสมุดชุมชน
  - ๕.๒ ให้ความรู้ด้านการศึกษา การศึกษานอกระบบ
  - ๕.๓ ให้ความรู้เกี่ยวกับการป้องกัน และแก้ไขปัญหาเสพติดต่าง ๆ
  - ๕.๔ ฟื้นฟูและส่งเสริมศิลปวัฒนธรรม และภูมิปัญญาท้องถิ่น
  - ๕.๕ ให้จุดตรวจหรือป้อมยามบริเวณที่มีโอกาสเสี่ยงต่อการเกิดเหตุร้าย
  - ๕.๖ มีการจัดการดูแลผู้สูงอายุและผู้ด้อยโอกาสอย่างมีประสิทธิภาพ
  - ๕.๗ มีการส่งเสริมมีกิจกรรมสำหรับเด็ก และเยาวชน
๖. ความต้องการด้านทรัพยากรธรรมชาติ
  - ๖.๑ ฝึกอบรมจัดตั้งเยาวชนด้านการอนุรักษ์ทรัพยากรธรรมชาติและสิ่งแวดล้อม
  - ๖.๒ ขุดลอกคลองที่ตื้นเขิน และกำจัดวัชพืช
  - ๖.๓ หน่วยงานดูแลรักษาพัฒนาบริเวณป่าพรุ
  - ๖.๔ รณรงค์ให้ความรู้ในการไม่ปล่อยน้ำเสียลงคลอง
๗. ความต้องการด้านการบริหาร และจัดการขององค์การบริหารส่วนตำบล
  - ๗.๑ จัดประชุมประชาคมสร้างความเข้มแข็งให้กับองค์กรภาคประชาชน กลุ่มสตรี, กลุ่มอาสา  
อื่นๆ
  - ๗.๒ จัดหาบุคลากรให้เพียงพอในการปฏิบัติงาน และอบรมให้ความรู้

## ๕. ภารกิจ อำนาจหน้าที่ขององค์การบริหารส่วนตำบลอุบะบายะ

การพัฒนาท้องถิ่นขององค์การบริหารส่วนตำบลอุบะบายะนั้น เป็นการสร้างความเข้มแข็งของชุมชนในการร่วมคิดร่วมแก้ปัญหาพร้อมสร้างร่วมจัดทำส่งเสริมความเข้มแข็งของชุมชน ในเขตพื้นที่ขององค์การบริหารส่วนตำบลอุบะบายะ ให้มีส่วนร่วมในการพัฒนาท้องถิ่น ในทุกด้าน การพัฒนาองค์การบริหารส่วนตำบลอุบะบายะจะสมบูรณ์ได้ จำเป็นต้องอาศัยความร่วมมือของชุมชน ในพื้นที่เกิดความตระหนักร่วมกัน แก้ไขปัญหาและความเข้าใจแนวทางแก้ไขปัญหากันอย่างจริงจัง องค์การบริหารส่วนตำบลอุบะบายะ ยังได้เน้นให้คนเป็นศูนย์กลางของการพัฒนาในทุกกลุ่มทุกวันของประชากร นอกจากนั้นยังได้ เน้นการส่งเสริม และสนับสนุนให้การศึกษาเด็กก่อนวันเรียน และพัฒนาเยาวชนให้พร้อมที่จะเป็นบุคลากรที่มีคุณภาพโดยยึดกรอบแนวทางในการจัดระเบียบการศึกษา ส่วนด้านพัฒนาอาชีพนั้น จะเน้นพัฒนาเศรษฐกิจชุมชนพึ่งตนเองในท้องถิ่น และยังจัดให้ตั้งเศรษฐกิจแบบพอเพียงโดยส่วนรวม

การวิเคราะห์ภารกิจ อำนาจหน้าที่ขององค์การบริหารส่วนตำบล ตามพระราชบัญญัติสภาตำบลและองค์การบริหารส่วนตำบลอุบะบายะ พ.ศ. ๒๕๓๗ และแก้ไขเพิ่มเติม จนถึงฉบับที่ ๖ พ.ศ. ๒๕๕๒ และตามพระราชบัญญัติกำหนดแผนและขั้นตอนการกระจายอำนาจให้องค์กรปกครองส่วนท้องถิ่น พ.ศ. ๒๕๔๒ และรวบรวมกฎหมายอื่นของ อบต. ใช้เทคนิค SWOT เข้ามาช่วยดังนี้

ในการจัดทำแผนอัตรากำลังขององค์การบริหารส่วนตำบล ได้ใช้การวิเคราะห์ SWOT Analysis/Demand (Demand Analysis)/Global Demand และ Trend ปัจจัยและสถานการณ์การเปลี่ยนแปลงที่มีผลต่อการพัฒนา อย่างน้อยต้องประกอบด้วย การวิเคราะห์ศักยภาพด้านเศรษฐกิจ ด้านสังคม ด้านทรัพยากรธรรมชาติและสิ่งแวดล้อม ซึ่งมีรายละเอียดดังนี้

### ๑. จุดแข็ง (S : Strength)

- ประชาชน ผู้นำชุมชน มีความพร้อมที่จะให้ความร่วมมือกับทางราชการในการพัฒนาท้องถิ่นของตนเอง
- ชุมชนเข้มแข็งได้รับการบริการสาธารณะด้านโครงสร้างพื้นฐานครบถ้วน
- ประชาชนยังยึดมั่นในขนบธรรมเนียมประเพณีและวัฒนธรรมท้องถิ่น
- ประชากรส่วนใหญ่มีอาชีพเกษตรกรรม
- มีการประสานความร่วมมือระหว่างองค์การบริหารส่วนตำบลกับส่วนราชการในพื้นที่
- มีทรัพยากรธรรมชาติอุดมสมบูรณ์เหมาะแก่การเพาะปลูก
- เส้นทางคมนาคมที่สะดวก

### ๒. จุดอ่อน (W : Weakness)

- ประชาชนไม่สามารถรวมกลุ่มกันเพื่อดำเนินการด้านเศรษฐกิจของชุมชนในรูปของกลุ่มอาชีพอย่างเข้มแข็ง
- ขาดแหล่งเก็บกักน้ำเพื่อการอุปโภคบริโภคและเพื่อการเกษตร
- ขาดสถานศึกษาระดับฝึกออาชีพไม่มีสถานประกอบกิจการ
- องค์การบริหารส่วนตำบลอุบะบายะ มีจำนวนบุคลากรยังไม่ครบตามตำแหน่ง ประกอบกับเครื่องมือไม่เพียงพอ เนื่องจากงบประมาณจำกัด
- ปัญหาหนี้สินของเกษตรกร
- เด็กและเยาวชนในพื้นที่ขาดโอกาสทางการศึกษาต่อในระดับที่สูงขึ้น

### ๓. โอกาส (O : Opportunity)

- มีเส้นทางคมนาคมสะดวกสามารถรองรับการขยายตัวของการลงทุนทางเศรษฐกิจ
- รัฐบาลมีนโยบายให้ประชาชนมีส่วนร่วมในการพัฒนาท้องถิ่นของตนเอง
- เด็กและเยาวชนได้รับการสนับสนุนให้มีโอกาสเข้ารับการศึกษาระดับที่สูงขึ้น
- รัฐบาลมีนโยบายให้ประชาชนมีส่วนร่วมในการพัฒนาท้องถิ่นของตนเอง

### ๔. ข้อจำกัด (T : Threat)

- งบประมาณที่ได้รับจากส่วนกลาง ไม่เพียงพอในการบริหารงาน
- กฎหมายและระเบียบต่างๆในการปฏิบัติงานทำให้ขาดความคล่องตัวในการบริหารงาน
- การพัฒนาบางด้านต้องเป็นไปตามกฎหมาย จึงไม่สามารถดำเนินการแก้ปัญหาได้ ต้องอาศัยความเสียสละของชุมชนเท่านั้นซึ่งบางครั้งก็ทำได้ยากมาก
- ปัญหาความไม่สงบในพื้นที่ ซึ่งเป็นพื้นที่เสี่ยงภัย
- ราคาผลผลิตทางการเกษตรตกต่ำ
- ค่าครองชีพที่สูงขึ้นทำให้มีรายได้ไม่เพียงพอกับรายจ่าย

ทั้งนี้เพื่อให้ทราบว่าองค์การบริหารส่วนตำบลอุ้มผาง มีอำนาจหน้าที่ที่จะเข้าไปดำเนินการแก้ไขปัญหาในเขตพื้นที่ให้ตรงกับความต้องการของประชาชนได้อย่างไร โดยวิเคราะห์จุดแข็ง จุดอ่อน โอกาส ภัยคุกคาม ในการดำเนินการตามภารกิจตามหลัก SWOT องค์การบริหารส่วนตำบลอุ้มผาง กำหนดวิธีการดำเนินการตามภารกิจสอดคล้องกับแผนยุทธศาสตร์ชาติระยะ ๒๐ ปี (๒๕๖๑-๒๕๘๐) ทั้ง ๖ ด้าน แผนพัฒนาเศรษฐกิจและสังคมแห่งชาติฉบับที่ ๑๒ (๒๕๖๐-๒๕๖๔) แผนพัฒนาจังหวัดนราธิวาส ๔ ปี (๒๕๖๑-๒๕๖๔) แผนพัฒนาอำเภอ แผนพัฒนาตำบล นโยบายของรัฐบาล และนโยบายของผู้บริหารท้องถิ่น ทั้งสามารถวิเคราะห์เศรษฐกิจให้ตรงกับสภาพปัญหาโดยสามารถกำหนดแบ่งภารกิจได้ เป็น ๗ ด้าน ซึ่งภารกิจดังกล่าวถูกกำหนดอยู่ในพระราชบัญญัติสภาตำบลและองค์การบริหารส่วนตำบล พ.ศ. ๒๕๓๗ และแก้ไขเพิ่มเติม จนถึงฉบับที่ ๖ พ.ศ. ๒๕๕๒ และตามพระราชบัญญัติกำหนดแผนและขั้นตอนการกระจายอำนาจให้องค์กรปกครองส่วนท้องถิ่น พ.ศ. ๒๕๔๒ ดังนี้

#### ๑. ด้านโครงสร้างพื้นฐาน มีภารกิจที่เกี่ยวข้องดังนี้

- (๑) จัดให้มีและบำรุงรักษาทางน้ำและทางบก (มาตรา ๖๗ (๑))
- (๒) ให้มีน้ำเพื่อการอุปโภค บริโภค และการเกษตร (มาตรา ๖๘ (๑))
- (๓) ให้มีและบำรุงการไฟฟ้าหรือแสงสว่างโดยวิธีอื่น (มาตรา ๖๘ (๒))
- (๔) ให้มีและบำรุงรักษาทางระบายน้ำ (มาตรา ๖๘ (๓))
- (๕) การสาธารณสุข โภค และการก่อสร้างอื่นๆ (มาตรา ๑๖(๔))
- (๖) การสาธารณสุข โภค (มาตรา ๑๖(๕))

#### ๒. ด้านส่งเสริมคุณภาพชีวิต มีภารกิจที่เกี่ยวข้องดังนี้

- (๑) ส่งเสริมการพัฒนาสตรี เด็ก เยาวชน ผู้สูงอายุ และผู้พิการ (มาตรา ๖๗ (๖))
- (๒) ป้องกันโรคและระงับโรคติดต่อ (มาตรา ๖๗ (๓))
- (๓) ให้มีและบำรุงสถานที่ประชุม การกีฬา การพักผ่อนหย่อนใจและสวนสาธารณะ (มาตรา ๖๘ (๔))
- (๔) การสังคมสงเคราะห์ และการพัฒนาคุณภาพชีวิตเด็ก สตรี คนชรา และผู้ด้อยโอกาส (มาตรา ๑๖ (๑๐))



- (๕) การปรับปรุงแหล่งชุมชนแออัดและการจัดการเกี่ยวกับที่อยู่อาศัย (มาตรา ๑๖ (๑๒))
- (๖) การส่งเสริมประชาธิปไตย ความเสมอภาค และสิทธิเสรีภาพของประชาชน (มาตรา ๑๖ (๑๕))
- (๗) การสาธารณสุข การอนามัยครอบครัวและการรักษาพยาบาล (มาตรา ๑๖ (๑๙))
๓. ด้านการจัดระเบียบชุมชน สังคม และการรักษาความสงบเรียบร้อย มีภารกิจที่เกี่ยวข้องดังนี้
- (๑) การป้องกันและการบรรเทาสาธารณภัย (มาตรา ๖๗ (๔))
- (๒) การคุ้มครองดูแลและรักษาทรัพย์สินอันเป็นสาธารณสมบัติของแผ่นดิน (มาตรา ๖๘ (๘))
- (๓) การผังเมือง (มาตรา ๖๘ (๑๓))
- (๔) การจัดให้มีและควบคุมตลาด และที่จอดรถ (มาตรา ๑๖ (๓))
- (๕) การรักษาความสะอาดและความเป็นระเบียบเรียบร้อยของบ้านเมือง (มาตรา ๑๖(๑๗))
- (๖) การควบคุมอาหาร (มาตรา ๑๖ (๒๘))
- (๗) การส่งเสริมและสนับสนุนการป้องกันและรักษาความปลอดภัยในชีวิตและทรัพย์สิน (มาตรา ๑๖ (๓๐))
๔. ด้านการวางแผนการส่งเสริมการลงทุน พาณิชยกรรมและการท่องเที่ยว มีภารกิจที่เกี่ยวข้อง ดังนี้
- (๑) ส่งเสริมให้มีอุตสาหกรรมในครอบครัว (มาตรา ๖๘ (๖))
- (๒) ให้มีและส่งเสริมกลุ่มเกษตรกร และกิจการสหกรณ์ (มาตรา ๖๘ (๕))
- (๓) บำรุงและส่งเสริมการประกอบอาชีพราษฎร (มาตรา ๖๘ (๗))
- (๔) ให้มีการตลาด (มาตรา ๖๘ (๑๐))
- (๕) การท่องเที่ยว (มาตรา ๖๘ (๑๒))
- (๖) กิจการเกี่ยวกับการพาณิชย์ (มาตรา ๖๘ (๑๑))
- (๗) การส่งเสริม การฝึกและประกอบอาชีพ (มาตรา ๑๖ (๖))
- (๘) การพาณิชยกรรมและการส่งเสริมการลงทุน (มาตรา ๑๖ (๗))
๕. ด้านการบริหารจัดการและการอนุรักษ์ทรัพยากรธรรมชาติและสิ่งแวดล้อม มีภารกิจที่เกี่ยวข้องดังนี้
- (๑) คุ้มครอง ดูแล และบำรุงรักษาทรัพยากรธรรมชาติและสิ่งแวดล้อม (มาตรา ๖๗ (๗))
- (๒) รักษาความสะอาดของถนน ทางน้ำ ทางเดิน และที่สาธารณะ รวมทั้งกำจัดมูลฝอยและสิ่งปฏิกูล (มาตรา ๖๗ (๒))
- (๓) การจัดการ การบำรุงรักษา และใช้ประโยชน์จากป่าไม้ ที่ดิน ทรัพยากรธรรมชาติและสิ่งแวดล้อม (มาตรา ๑๖ (๒๔))
๖. ด้านการศาสนา ศิลปวัฒนธรรม จารีตประเพณี และภูมิปัญญาท้องถิ่น มีภารกิจเกี่ยวข้องดังนี้
- (๑) บำรุงรักษาศิลปะ จารีตประเพณี ภูมิปัญญาท้องถิ่น และวัฒนธรรมอันดีของท้องถิ่น (มาตรา ๖๗ (๘))
- (๒) ส่งเสริมการศึกษา ศาสนา และวัฒนธรรม (มาตรา ๖๗ (๕))
- (๓) การจัดการศึกษา (มาตรา ๖๗(๙))
๗. ด้านการบริหารจัดการและการสนับสนุนการปฏิบัติการของส่วนราชการ และองค์กรปกครองส่วนท้องถิ่น มีภารกิจที่เกี่ยวข้องดังนี้
- (๑) ปฏิบัติหน้าที่อื่นตามที่ทางราชการมอบหมายโดยจัดสรรงบประมาณหรือบุคลากรให้ตามความจำเป็นและสมควร (มาตรา ๖๗ (๙))
- (๒) ส่งเสริมการมีส่วนร่วมของราษฎร ในการมีมาตรการป้องกัน (มาตรา ๑๖(๑๖))

ภารกิจทั้ง ๗ ด้านตามที่กฎหมายกำหนดให้อำนาจองค์การบริหารส่วนตำบลสามารถจะแก้ไข ปัญหาขององค์การบริหารส่วนตำบลลุโบะบายะ ได้เป็นอย่างดี มีประสิทธิภาพและประสิทธิผลโดยคำนึงถึง ความต้องการของประชาชนในเขตพื้นที่ประกอบด้วยการดำเนินการขององค์การบริหารส่วนตำบล จะต้อง สอดคล้องกับแผนพัฒนาเศรษฐกิจและสังคมแห่งชาติ แผนพัฒนาจังหวัดแผนพัฒนาอำเภอ แผนพัฒนาตำบล นโยบายของรัฐบาล และนโยบายของผู้บริหารองค์การบริหารส่วนตำบลเป็นสำคัญ

หมายเหตุ : - มาตรา ๖๗,๖๘ หมายถึง พ.ร.บ. สภาตำบลและองค์การบริหารส่วนตำบล พ.ศ. ๒๕๓๗ แก้ไขเพิ่มเติม พ.ศ. ๒๕๕๒  
- มาตรา ๑๖ หมายถึง พ.ร.บ. กำหนดแผนและขั้นตอนกระจายอำนาจ ให้แก่ องค์กรปกครองส่วนท้องถิ่น พ.ศ. ๒๕๔๒

/ ๖. ภารกิจหลัก...

## ๖. ภารกิจหลักและภารกิจรองที่องค์การบริหารส่วนตำบลอุบายะ จะดำเนินการ ภารกิจหลัก

๑. ด้านการส่งเสริมคุณภาพชีวิตของประชาชน
๒. ด้านการปรับปรุงโครงสร้างพื้นฐาน
๓. ด้านการพัฒนาการเมืองและการบริหาร
๔. ด้านการพัฒนาศาสนา ประเพณี และวัฒนธรรม
๕. ด้านการป้องกันและบรรเทาสาธารณภัย
๖. ด้านการอนุรักษ์ทรัพยากรธรรมชาติและสิ่งแวดล้อม
๗. ด้านการจัดระเบียบชุมชน สังคม และการรักษาความสงบเรียบร้อย
๘. ด้านการพัฒนาศักยภาพคนและชุมชน
๙. ด้านการพัฒนาเศรษฐกิจ

### ภารกิจรอง

๑. การฟื้นฟูวัฒนธรรมและส่งเสริมประเพณีท้องถิ่น
๒. การสนับสนุนและส่งเสริมศักยภาพกลุ่มอาชีพ
๓. การส่งเสริมการเกษตรและการประกอบอาชีพทางการเกษตร
๔. ด้านการวางแผน การส่งเสริมการลงทุน

## ๗. สรุปปัญหาและแนวทางในการกำหนดโครงสร้างส่วนราชการและกรอบอัตรากำลัง

องค์การบริหารส่วนตำบลอุบายะ โดยคณะกรรมการกลางพนักงานส่วนตำบล (ก.อบต.) ได้กำหนดให้เป็นขนาดกลางองค์การบริหารส่วนตำบลอุบายะ กำหนดโครงสร้างการแบ่งส่วนราชการออกเป็น ๔ ส่วนราชการ ได้แก่ สำนักปลัด กองคลัง กองช่าง และกองการศึกษา ศาสนาและวัฒนธรรม

ทั้งนี้ ได้กำหนดกรอบอัตรากำลังข้าราชการจำนวนทั้งสิ้น ๑๖ ตำแหน่ง...๑๖...อัตรา พนักงานจ้างตามภารกิจ ๑๒ ตำแหน่ง จำนวน...๑๒...อัตรา พนักงานจ้างทั่วไป ๕ ตำแหน่ง จำนวน...๖...อัตรา รวมกำหนดตำแหน่งเกี่ยวกับบุคลากรทั้งสิ้น จำนวน...๓๔...อัตราจากที่ผ่านมาองค์การบริหารส่วนตำบลอุบายะมีภารกิจและ ปริมาณงานที่เพิ่มมากขึ้นจำนวนมากในส่วนราชการแต่ละส่วนที่มีอยู่ยังไม่เพียงพอต่อการปฏิบัติภารกิจให้สำเร็จลุล่วงได้อย่างมีประสิทธิภาพ และประสิทธิผล ซึ่งหากเปรียบเทียบกับจำนวนอัตรากำลังในองค์การบริหารส่วนตำบลข้างเคียงที่มีงบประมาณและภาระหน้าที่ใกล้เคียงกัน จะเห็นได้ว่าการกำหนดอัตรากำลังขององค์การบริหารส่วนตำบลอุบายะ ยังน้อยกว่าองค์การบริหารส่วนตำบลข้างเคียง

### ตารางเปรียบเทียบอัตรากำลังกับอปท.ใกล้เคียง

อปท.	อบต.อุบายะ	อบต.อุบายะปือซา
พนักงานส่วนตำบล	๑๑	๑๔
พนักงานจ้าง	๑๖	๑๓
พนักงานครู	๓	๒

## ๘. โครงสร้างการกำหนดส่วนราชการ

### ๘.๑ โครงสร้าง

จากการที่องค์การบริหารส่วนตำบลอุโบบายะ ได้กำหนดภารกิจหลักและภารกิจรองที่จะดำเนินการดังกล่าว โดยองค์การบริหารส่วนตำบลอุโบบายะ กำหนดตำแหน่งของพนักงานส่วนตำบลให้ตรงกับภารกิจดังกล่าว และในระยะแรกการกำหนดโครงสร้างส่วนราชการที่จะรองรับการดำเนินการตามภารกิจนั้น อาจกำหนดเป็นภารกิจอยู่ในงาน หรือกำหนดเป็นฝ่ายและในระยะต่อไปเมื่อมีการดำเนินการตามภารกิจนั้น และองค์การบริหารส่วนตำบลพิจารณาเห็นว่า ภารกิจนั้นมีปริมาณงานมากพอ ก็อาจจะพิจารณาตั้งเป็นส่วนต่อไปดังนี้

โครงสร้างตามแผนอัตรากำลังปัจจุบัน	โครงสร้างตามแผนอัตรากำลังใหม่	หมายเหตุ
<p>๑. สำนักปลัด อบต.</p> <p>๑.๑ งานการเจ้าหน้าที่</p> <p>๑.๒ งานบริหารงานทั่วไป</p> <p>๑.๓ งานนโยบายและแผน</p> <p>๑.๔ งานกฎหมายและคดี</p> <p>๑.๕ งานป้องกันและบรรเทาสาธารณภัย</p> <p>๑.๖ งานสวัสดิการและการพัฒนาชุมชน</p> <p>๑.๗ งานสาธารณสุขและสิ่งแวดล้อม</p> <p>๑.๘ งานกิจการสภาอบต.</p> <p>๒. กองคลัง</p> <p>๒.๑ ฝ่ายการการเงิน</p> <p>๒.๑.๑ งานการเงิน</p> <p>๒.๑.๒ งานบัญชี</p> <p>๒.๒ งานพัฒนาและจัดเก็บรายได้</p> <p>๒.๓ งานทะเบียนทรัพย์สินและพัสดุ</p> <p>๓. กองช่าง</p> <p>๓.๑ งานก่อสร้าง</p> <p>๓.๒ งานประสานงานสาธารณูปโภค</p> <p>๓.๓ งานผังเมือง</p> <p>๓.๔ งานออกแบบและควบคุมอาคาร</p> <p>๔. กองการศึกษา ศาสนา และวัฒนธรรม</p> <p>๔.๑ งานบริหารการศึกษา</p> <p>๔.๒ งานส่งเสริมการศึกษา ศาสนาและวัฒนธรรม</p> <p>๔.๓ งานส่งเสริมการท่องเที่ยวและกิจการกีฬา</p> <p>๕. หน่วยตรวจสอบภายใน</p>	<p>๑. สำนักปลัด อบต.</p> <p>๑.๑ งานการเจ้าหน้าที่</p> <p>๑.๒ งานบริหารงานทั่วไป</p> <p>๑.๓ งานนโยบายและแผน</p> <p>๑.๔ งานกฎหมายและคดี</p> <p>๑.๕ งานป้องกันและบรรเทาสาธารณภัย</p> <p>๑.๖ งานสวัสดิการสังคมและการพัฒนาชุมชน</p> <p>๑.๗ งานสาธารณสุขและสิ่งแวดล้อม</p> <p>๑.๘ งานกิจการสภาอบต.</p> <p>๒. กองคลัง</p> <p>๒.๑ ฝ่ายการการเงิน</p> <p>๒.๑.๑ งานการเงิน</p> <p>๒.๑.๒ งานบัญชี</p> <p>๒.๒ งานพัฒนาและจัดเก็บรายได้</p> <p>๒.๓ งานทะเบียนทรัพย์สินและพัสดุ</p> <p>๓. กองช่าง</p> <p>๓.๑ งานก่อสร้าง</p> <p>๓.๒ งานประสานงานสาธารณูปโภค</p> <p>๓.๓ งานผังเมือง</p> <p>๓.๔ งานออกแบบและควบคุมอาคาร</p> <p>๔. กองการศึกษา ศาสนา และวัฒนธรรม</p> <p>๔.๑ งานบริหารการศึกษา</p> <p>๔.๒ งานส่งเสริมการศึกษา ศาสนาและวัฒนธรรม</p> <p>๔.๓ งานส่งเสริมการท่องเที่ยวและกิจการกีฬา</p> <p>๕. หน่วยตรวจสอบภายใน</p> <p>๕.๑ งานตรวจสอบภายใน</p>	

## ๘.๒ การวิเคราะห์การกำหนดตำแหน่ง

ตามข้อ ๘.๒ องค์การบริหารส่วนตำบลอุบะบายะ ได้วิเคราะห์กำหนดตำแหน่งของภารกิจที่ดำเนินการเสร็จเรียบร้อยแล้ว และสามารถนำผลการวิเคราะห์ตำแหน่งของเจ้าหน้าที่ พร้อมได้กรอกข้อมูลลงในกรอบอัตรากำลัง ๓ ปี ได้ดังนี้

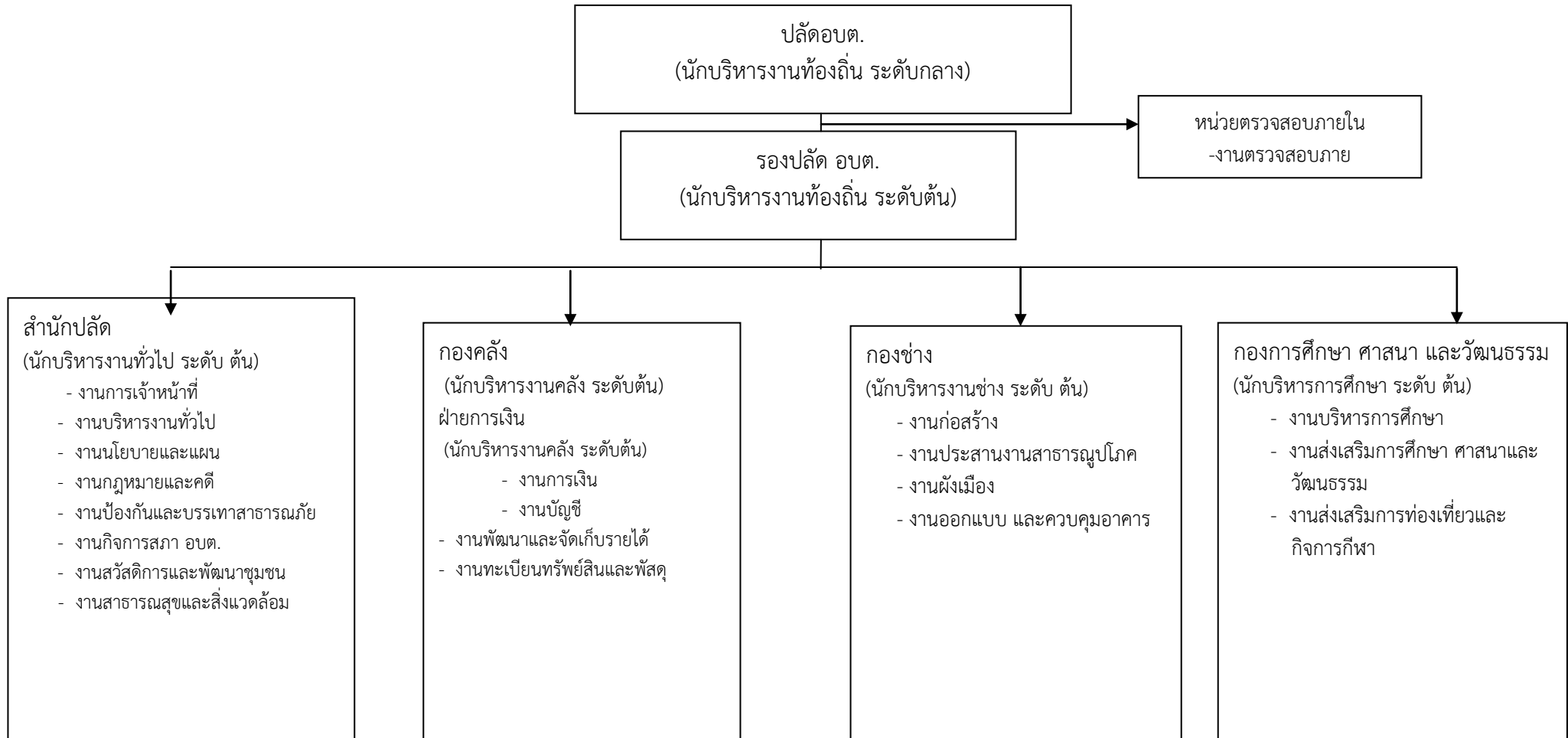
ลำดับที่	ส่วนราชการ	กรอบอัตรากำลังเดิม	กรอบอัตรากำลังใหม่			เพิ่ม/ลด			หมายเหตุ
			๖๔	๖๕	๖๖	๖๔	๖๕	๖๖	
๑	ปลัดองค์การบริหารส่วนตำบล (นักบริหารงานท้องถิ่น ระดับกลาง)	๑	๑	๑	๑	-	-	-	
๒	รองปลัดองค์การบริหารส่วนตำบล (นักบริหารงานท้องถิ่น ระดับต้น)	๑	๑	๑	๑	-	-	-	
<b>สำนักปลัด อบต.</b>									
๑	หัวหน้าสำนักปลัด (นักบริหารงานทั่วไป ระดับต้น)	๑	๑	๑	๑	-	-	-	
๒	นักวิเคราะห์นโยบายแผน (ชำนาญการ)	๑	๑	๑	๑	-	-	-	
๓	นิติกร (ชำนาญการ)	๑	๑	๑	๑	-	-	-	
๔	นักทรัพยากรบุคคล (ปก/ชก)	๑	๑	๑	๑	-	-	-	
๕	นักพัฒนาชุมชน (ชำนาญการ)	๑	๑	๑	๑	-	-	-	
<b>พนักงานจ้างตามภารกิจ</b>									
๖	ผู้ช่วยเจ้าพนักงานธุรการ	๑	๑	๑	๑	-	-	-	
๗	ผู้ช่วยเจ้าพนักงานพัฒนาชุมชน	๑	๑	๑	๑	-	-	-	
๘	พนักงานขับรถยนต์	๑	๑	๑	๑	-	-	-	
๙	ผู้ช่วยเจ้าพนักงานธุรการ	๑	๑	๑	๑	-	-	-	
<b>พนักงานจ้างทั่วไป</b>									
๑๐	พนักงานขับรถบรรทุกขยะ	๑	๑	๑	๑	-	-	-	
๑๑	พนักงานขับเครื่องจักรกลขนาดเบา(รถบรรทุกน้ำ)	๑	๑	๑	๑	-	-	-	
๑๒	พนักงานขับรถยกตู้ซีพี	๑	๑	๑	๑	-	-	-	
๑๓	คนงานประจำรถขยะ	๒	๒	๒	๒	-	-	-	
๑๔	คนงานทั่วไป(พนักงานกู้ชีพ)	-	๑	๑	๑	+๑	-	-	
<b>กองคลัง</b>									
๑	ผู้อำนวยการกองคลัง (นักบริหารงานคลัง ระดับต้น)	๑	๑	๑	๑	-	-	-	
๒	หัวหน้าฝ่ายการเงิน (นักบริหารงานคลัง) ระดับต้น	๑	๑	๑	๑	-	-	-	
๓	เจ้าพนักงานพัสดุ(ปฏิบัติงาน)	๑	๑	๑	๑	-	-	-	
๔	เจ้าพนักงานจัดเก็บรายได้ (ปฏิบัติงาน)	๑	๑	๑	๑	-	-	-	
<b>พนักงานจ้างตามภารกิจ</b>									
๕	ผู้ช่วยเจ้าพนักงานการเงินและบัญชี	๑	๑	๑	๑	-	-	-	
๖	ผู้ช่วยเจ้าพนักงานพัสดุ	๑	๑	๑	๑	-	-	-	
๗	ผู้ช่วยเจ้าพนักงานจัดเก็บรายได้	๑	๑	๑	๑	-	-	-	
๘	ผู้ช่วยเจ้าพนักงานธุรการ	๑	๑	๑	๑	-	-	-	

ลำดับ ที่	ส่วนราชการ	กรอบ อัตรากำลัง เดิม	กรอบอัตรา กำลังใหม่			เพิ่ม/ลด			หมายเหตุ
			๖๔	๖๕	๖๖	๖๔	๖๕	๖๖	
	<b>กองช่าง</b>								
๑	ผู้อำนวยการกองช่าง (นักบริหารงานช่าง ระดับ ต้น) <b>พนักงานจ้างตามภารกิจ</b>	๑	๑	๑	๑	-	-	-	
๒	ผู้ช่วยนายช่างโยธา	๑	๑	๑	๑	-	-	-	
๓	ผู้ช่วยเจ้าพนักงานธุรการ	๑	๑	๑	๑	-	-	-	
	<b>กองการศึกษา ศาสนา และวัฒนธรรม</b>								
๑	ผู้อำนวยการกองการศึกษา ศาสนา และวัฒนธรรม (นักบริหารการศึกษา ระดับ ต้น )	๑	๑	๑	๑	-	-	-	
๒	ครู คศ.๒ <b>พนักงานจ้างตามภารกิจ</b>	๓	๓	๓	๓	-	-	-	
๓	ผู้ช่วยเจ้าพนักงานธุรการ	๑	๑	๑	๑	-	-	-	
๔	ผู้ดูแลเด็ก	๑	๑	๑	๑	-	-	-	
	<b>หน่วยตรวจสอบภายใน</b>								
	<b>งานตรวจสอบภายใน</b>								
๑	นักวิชาการตรวจสอบภายใน	-	๑	๑	๑	+๑	-	-	
	<b>รวม</b>	<b>๓๓</b>	<b>๓๕</b>	<b>๓๕</b>	<b>๓๕</b>	<b>+๒</b>	<b>-</b>	<b>-</b>	



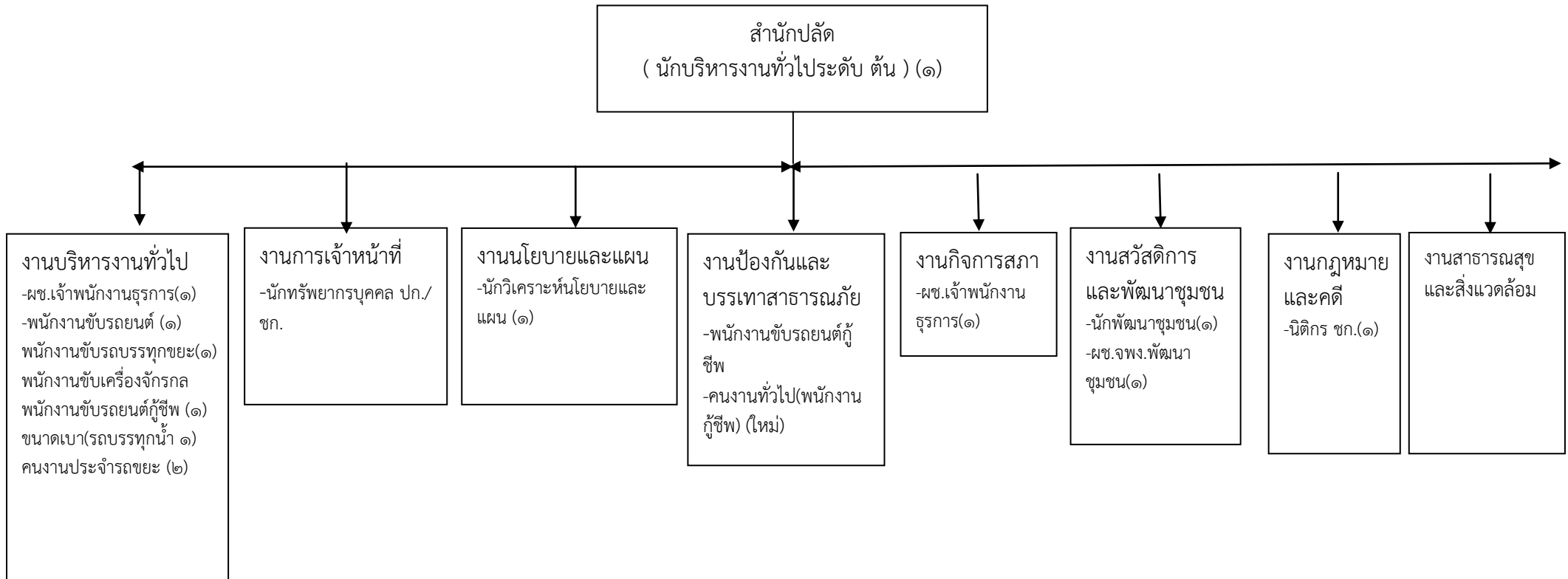
๑๐. แผนภูมิโครงสร้างการแบ่งส่วนราชการตามแผนอัตรากำลัง ๓ ปี

โครงสร้างส่วนราชการ องค์การบริหารส่วนตำบลอุบายะ



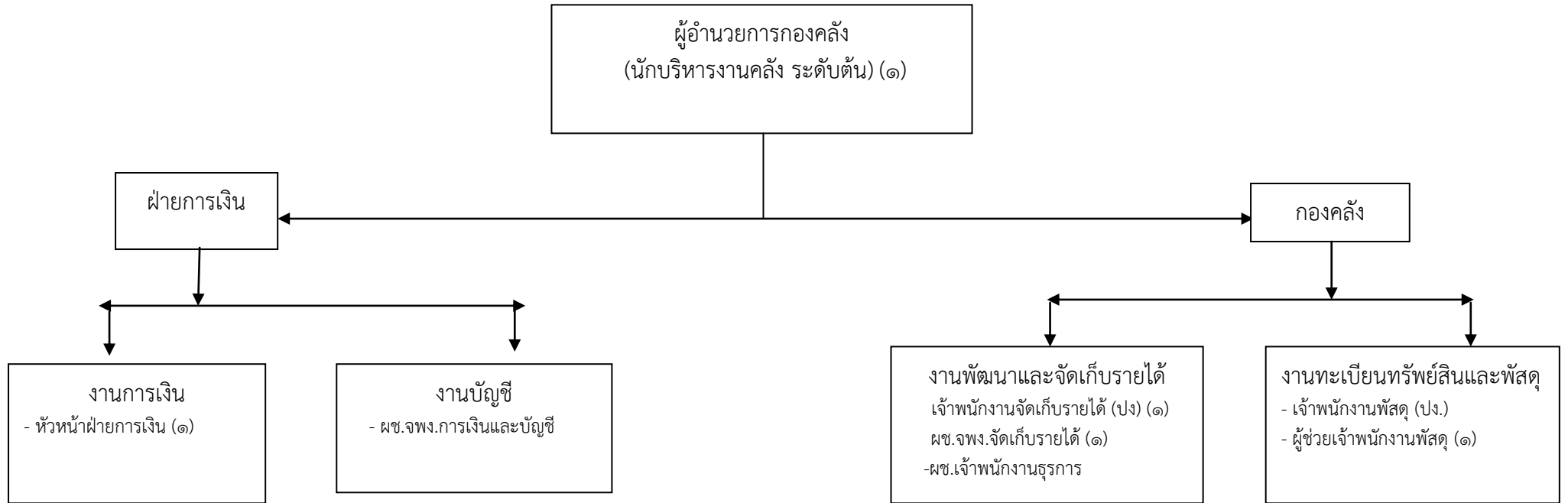


## โครงสร้างสำนักปลัด



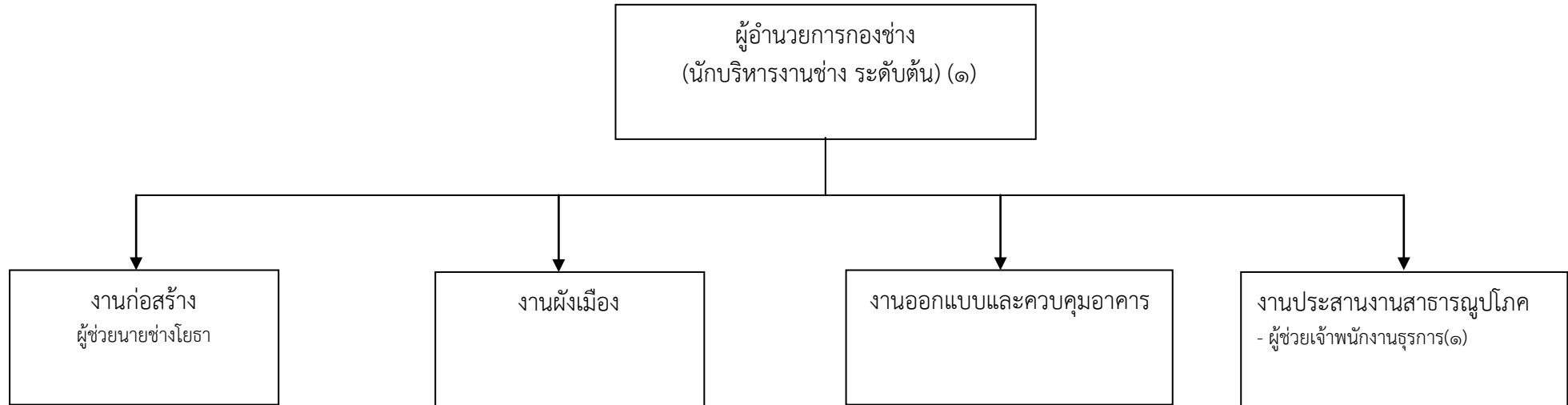
ประเภท	อำนาจการท้องถิ่น		วิชาการ				ทั่วไป			พนักงานจ้าง		รวม	
	กลาง	ต้น	ชช.	ชพ.	ชก.	ปก.	อส.	ชง.	ปง.	ลูกจ้างประจำ	ตามภารกิจ		ทั่วไป
จำนวน	-	๑	-	-	๓	-	-	-	-	-	๓	๕	๑๒

## โครงสร้างกองคลัง



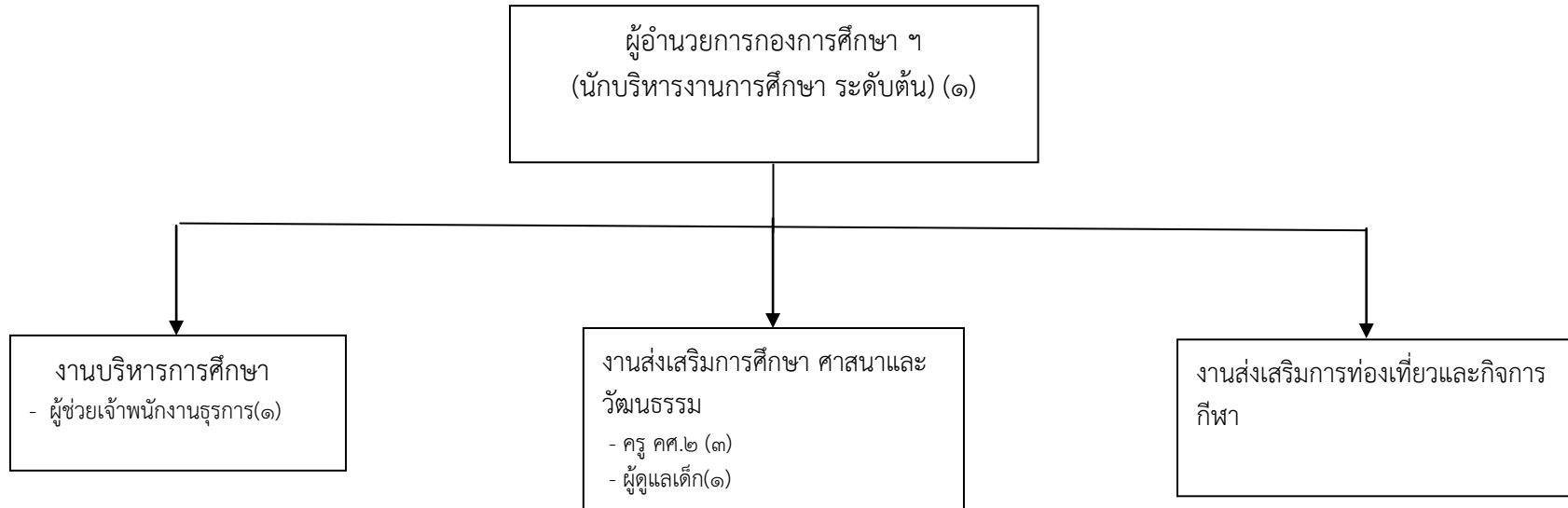
ประเภท	ผู้อำนวยการท้องถิ่น		วิชาการ				ทั่วไป			พนักงานจ้าง		รวม	
	กลาง	ต้น	ชช.	ชพ.	ชก.	ปก.	อส.	ชง.	ปง.	ลูกจ้างประจำ	ตามภารกิจ		ทั่วไป
จำนวน	-	๒	-	-	-	-	-	๑	๑	-	๔	-	๘

## โครงสร้างกองช่าง



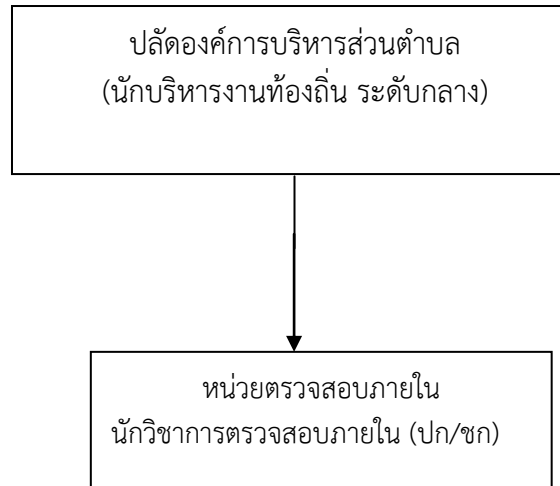
ประเภท	ผู้อำนวยการท้องถิ่น		วิชาการ				ทั่วไป			ลูกจ้างประจำ	พนักงานจ้าง		รวม	
	กลาง	ต้น	ชช.	ชพ.	ชก.	ปก.	อส.	ชง.	ปง.		ตามภารกิจ	ทั่วไป		
จำนวน	-	๑	-	-	-	-	-	-	-	-	-	๒	-	๓

## โครงสร้างกองการศึกษา ศาสนา และวัฒนธรรม



ประเภท	ผู้อำนวยการท้องถิ่น		วิชาการ				ทั่วไป			ครูผู้ดูแลเด็ก		พนักงานจ้าง		รวม
	กลาง	ต้น	ชช.	ชพ.	ชก.	ปก.	อส.	ขง.	ปง.	ครู คศ.๑	ครู คศ.๒	ตามภารกิจ	ทั่วไป	
จำนวน	-	๑	-	-	-	-	-	-	-	-	๓	๒	-	๖

## โครงสร้างหน่วยตรวจสอบภายใน



ประเภท	อำนาจการท้องถิ่น		วิชาการ				ทั่วไป			ลูกจ้างประจำ		พนักงานจ้าง		รวม
	กลาง	ต้น	ชช.	ชพ.	ชก.	ปก.	อส.	ชง.	ปง.	ตามภารกิจ	ทั่วไป			
จำนวน	-	-	-	-	-	-	-	-	-	-	-	-	-	-

๑๑. บัญชีแสดงจัดคนลงสู่ตำแหน่งและการกำหนดเลขที่ตำแหน่งในส่วนราชการ

ที่	ชื่อ-สกุล	คุณวุฒิการศึกษา	กรอบอัตรากำลังเดิม			กรอบอัตรากำลังใหม่			เงินเดือน			หมายเหตุ
			เลขที่ตำแหน่ง	ตำแหน่ง	ระดับ	เลขที่ตำแหน่ง	ตำแหน่ง	ระดับ	เงินเดือน	เงินประจำตำแหน่ง	เงินเพิ่มอื่นๆ เงินค่าตอบแทน	
๑	นางอาอีเสาะ มือเสาะ	ศศ.บ รัฐศาสตร์	๒๔-๓-๐๐-๑๑๐๑-๐๐๑	ปลัด อบต. (นักบริหารงาน อบต.)	กลาง	๒๔-๓-๐๐-๑๑๐๑-๐๐๑	ปลัด อบต. (นักบริหารงานท้องถิ่น)	กลาง	๕๔๙,๐๐๐	๘๔,๐๐๐	๑๒๐,๗๒๐	
๒	นายเจ๊ะยะยา บินกลิน	ร.ป.ม.	๒๔-๓-๐๐-๑๑๐๑-๐๐๒	รองปลัด อบต. (นักบริหารงาน อบต.)	ต้น	๒๔-๓-๐๐-๑๑๐๑-๐๐๒	รองปลัด อบต. (นักบริหารงานท้องถิ่น)	ต้น	๔๑๖,๑๖๐	๔๒,๐๐๐	๓๒,๔๐๐	
๓	นายนิมแม สาคอ	ร.ป.ม.	๒๔-๓-๐๑-๒๑๐๑-๐๐๑	หัวหน้าสำนักปลัด (นักบริหารงานทั่วไป)	ต้น	๒๔-๓-๐๑-๒๑๐๑-๐๐๑	หัวหน้าสำนักปลัด (นักบริหารงานทั่วไป)	ต้น	๓๖๒,๖๔๐	๔๒,๐๐๐	๖,๑๒๐	
๔	-	ป.ตรี	๒๔-๓-๐๑-๓๑๐๒-๐๐๑	นักทรัพยากรบุคคล	ปก/ชก	๒๔-๓-๐๑-๓๑๐๒-๐๐๑	นักทรัพยากรบุคคล	ชก.	๓๕๕,๓๒๐	-	-	รับโอน
๕	นางชบาวิริยะห์ แวดราม	ร.ป.ม.	๒๔-๓-๐๑-๓๑๐๓-๐๐๑	นักวิเคราะห์นโยบาย	ชก.	๒๔-๓-๐๑-๓๑๐๓-๐๐๑	นักวิเคราะห์นโยบาย	ชก.	๓๖๙,๔๘๐	-	๙,๐๐๐	
๖	นายประสาทร ปานชาติ	ป.ตรี	๒๔-๓-๐๑-๓๑๐๕-๐๐๑	นิติกร	ชก.	๒๔-๓-๐๑-๓๑๐๕-๐๐๑	นิติกร	ชก.	๔๑๖,๑๖๐	-	๕๕๐๐	
๗	นางสาวดารณี มาหะดุง	ป.ตรี	๒๔-๓-๐๘-๓๘๐๑-๐๐๑	นักพัฒนาชุมชน	ชก.	๒๔-๓-๐๘-๓๘๐๑-๐๐๑	นักพัฒนาชุมชน	ชก.	๓๒๙,๗๖๐	-	๖,๓๖๐	
๘	นางสาวกุรอฮิยะ รอยกาลิ	ป.ตรี บัญชี	๒๔-๓-๐๔-๒๑๐๒-๐๐๑	ผู้อำนวยการกองคลัง (นักบริหารงานการคลัง)	ต้น	๒๔-๓-๐๔-๒๑๐๒-๐๐๑	ผู้อำนวยการกองคลัง (นักบริหารงานการคลัง)	ต้น	๔๔๘,๙๒๐	๔๒,๐๐๐	๒๕,๙๒๐	
๙	นางสาวนาซีเราะะ มิง	ป.ตรี บัญชี	๒๔-๓-๐๔๑-๒๑๐๒-๐๐๒	หัวหน้าฝ่ายการเงิน (นักบริหารงานการคลัง)	ต้น	๒๔-๓-๐๔๑-๒๑๐๒-๐๐๒	หัวหน้าฝ่ายการเงิน (นักบริหารงานการคลัง)	ต้น	๓๖๒,๖๔๐	๑๘,๐๐๐	๑๗,๕๒๐	
๑๐	นายสตุดี ปือชา	ปวช.	๒๔-๓-๐๔-๔๒๐๔-๐๐๑	เจ้าพนักงานจัดเก็บรายได้	ปง.	๒๔-๓-๐๔-๔๒๐๔-๐๐๑	เจ้าพนักงานจัดเก็บรายได้	ปง.	๒๖๐,๔๐๐	-	๑๔,๔๐๐	
๑๑	อุสมาน เจ๊ะมิง	ป.ตรี บัญชี	๒๔-๓-๐๔-๔๒๐๒-๐๐๑	เจ้าพนักงานพัสดุ	ปง.	๒๔-๓-๐๔-๔๒๐๒-๐๐๑	เจ้าพนักงานพัสดุ	ปง.	๑๕๕,๖๔๐	-	-	
๑๒	-	-	๒๔-๓-๐๕-๒๑๐๓-๐๐๑	ผู้อำนวยการกองช่าง (นักบริหารงานช่าง)	ต้น	๒๔-๓-๐๕-๒๑๐๓-๐๐๑	ผู้อำนวยการกองช่าง (นักบริหารงานช่าง)	ต้น	๓๙๓,๖๐๐	๔๒,๐๐๐	-	
๑๓	นางมาอีย๊ะ อาแว	ศบ.ม.	๒๔-๓-๐๘-๒๑๐๗-๐๐๑	ผู้อำนวยการกองการศึกษา (นักบริหารการศึกษา)	ต้น	๒๔-๓-๐๘-๒๑๐๗-๐๐๑	ผู้อำนวยการกองการศึกษา (นักบริหารการศึกษา)	ต้น	๓๖๒,๖๔๐	๔๒,๐๐๐	๑๘,๐๐๐	
๑๔	-	-	-	-	-	๒๔-๓-๑๒-๓๒๐๕-๐๐๑	นักวิชาการตรวจสอบภายใน	ปก/ชก	๓๕๕,๓๒๐	-	-	กำหนดใหม่
๑๕	นางนูรีดา ดอเลาะ	ค.บ.	๒๔๓๐๘๒๒๐๙๔๖๘	ครู	คศ. ๒	-	ครู	คศ. ๒	๓๒๕,๗๔๐	๔๒,๐๐๐	-	
๑๖	นางอามีเนาะ มะกะจี	ค.บ.	๒๔๓๐๘๒๒๐๙๔๖๙	ครู	คศ. ๒	๒๔๓๐๘๒๒๐๙๔๖๙	ครู	คศ. ๒	๓๒๕,๗๔๐	๔๒,๐๐๐	-	
๑๗	นางอัมมิมา ลาเต๊ะ	ค.บ.	๒๔๓๐๘๒๒๐๙๔๗๐	ครู	คศ. ๒	๒๔๓๐๘๒๒๐๙๔๗๐	ครู	คศ. ๒	๓๒๓,๗๔๐	๔๒,๐๐๐	-	
๑๘	นายวัลดี สามะ	ป.ตรี	-	ผ.จ.พ.ง.ร.ร.การ	-	-	ผ.จ.พ.ง.ร.ร.การ	-	๑๕๒,๒๘๐	-	-	
๑๙	นางสาวนุรียา สุกมุง	ป.ตรี	-	ผ.จ.พ.ง.ร.ร.การ	-	-	ผ.จ.พ.ง.ร.ร.การ	-	๑๔๒,๙๒๐	-	-	
๒๐	นายณัฐพล ปินมะเก	ป.ตรี	-	พนักงานขับรถยนต์	-	-	พนักงานขับรถยนต์	-	๑๕๗,๘๐๐	-	-	
๒๑	นางสาวพริดา ซาลิซิง	ป.ตรี	-	ผ.จ.พ.ง.พัฒนาชุมชน	-	-	ผ.จ.พ.ง.พัฒนาชุมชน	-	๑๔๗,๑๒๐	-	-	
๒๒	นายอุสมัน มะยี่	ป.๖	-	พนักงานขับรถบรรทุกขยะ	-	-	พนักงานขับรถบรรทุกขยะ	-	๑๐๘,๐๐๐	-	-	
๒๓	นายอิสมาแอ แซะบีดิง	ม.๖	-	คนงานประจำรถบรรทุกขยะ	-	-	คนงานประจำรถบรรทุกขยะ	-	๑๐๘,๐๐๐	-	-	
๒๔	นายสุตกันยา บะอู	ป.๖	-	คนงานประจำรถบรรทุกขยะ	-	-	คนงานประจำรถบรรทุกขยะ	-	๑๐๘,๐๐๐	-	-	
๒๕	นายมะฮารีฟีน ดอแตบายะ	ป.๖	-	พนักงานขับรถยนต์กู้ชีพ	-	-	พนักงานขับรถยนต์กู้ชีพ	-	๑๐๘,๐๐๐	-	-	
๒๖	นายมะกอเซ็ง อาแว	ม.๖	-	คนงานทั่วไป	-	-	คนงานทั่วไป	-	๑๐๘,๐๐๐	-	-	

๒๗	นายอัครเดช มาหะมะ	ปวช.	-	ผช.จพง.การเงินและบัญชี	-	-	ผช.จพง.การเงินและบัญชี	-	๑๖๗,๖๔๐	-	-
๒๘	นางสาวนุรีดา มะตาเห	ป.ตรี	-	ผช.จพง.จัดเก็บรายได้	-	-	ผช.จพง.จัดเก็บรายได้	-	๑๓๔,๒๘๐	-	-
๒๙	นางสาวสิตีมาเรีย มาหะมะ	ป.ตรี	-	ผช.จพง.พัสดุ	-	-	ผช.จพง.พัสดุ	-	๑๔๙,๖๔๐	-	-
๓๐	นางโรสมิณี ปาณะ	ป.ตรี	-	ผช.จพง.ธุรการ	-	-	ผช.จพง.ธุรการ	-	๑๓๙,๙๒๐	-	-
๓๑	นายอัสมนิง ยาสาแล	ป.ตรี	-	ผช.นายช่างโยธา	-	-	ผช.นายช่างโยธา	-	๑๖๓,๓๒๐	-	-
๓๒	นางสาวชูโนนระห์ เจะเงาะ	ป.ตรี	-	ผช.จพง.ธุรการ	-	-	ผช.จพง.ธุรการ	-	๑๓๔,๒๘๐	-	-
๓๓	นางสาวฮาซันี ดือราบุ	ป.ตรี	-	ผช.จพง.ธุรการ	-	-	ผช.จพง.ธุรการ	-	๑๔๗,๑๒๐	-	-
๓๔	นางสาวคอลลีเยาะ มะลา	ป.ตรี	-	ผู้ดูแลเด็ก	-	-	ผู้ดูแลเด็ก	-	๑๖๔,๔๐๐	-	-

## ๑๒. แนวทางการพัฒนาพนักงานส่วนตำบล

องค์การบริหารส่วนตำบลอุบะบายะ กำหนดแนวทางการของพนักงานส่วนตำบลในสังกัดทุกระดับชั้น โดยมุ่งเน้นไปที่พัฒนาเพื่อเพิ่มพูนความรู้ ทักษะที่ดี มีคุณธรรมจริยธรรม อันจะทำให้การปฏิบัติหน้าที่ราชการมีประสิทธิภาพ เกิดประสิทธิผล ตามรอบการจัดทำแผนอัตรากำลัง ๓ ปี การพัฒนานอกจากการพัฒนาความรู้ทั่วไปในการปฏิบัติงาน เสริมความรู้และทักษะในแต่ละตำแหน่ง ด้านการบริหาร ด้านคุณสมบัติส่วนตัว และด้านอื่น ๆ ที่จำเป็นแล้ว องค์การบริหารส่วนตำบลอุบะบายะ ตระหนักเป็นอย่างยิ่ง โดยมุ่งเน้นที่จะพัฒนาตามนโยบายของรัฐบาลแห่งรัฐ คือการพัฒนาบุคลากรตามแนวทาง ไทยแลนด์ ๔.๐ เพื่อประโยชน์ของประชาชนเป็นหลัก กล่าวคือ

๑. เป็นองค์การบริหารส่วนตำบลที่เปิดกว้างและเชื่อมโยงกัน มีการบริหารจัดการที่เปิดเผย โปร่งใสในการทำงาน บุคคลภายนอกสามารถเข้าถึงข้อมูลข่าวสารของ หน่วยงานได้ มีการแบ่งปันข้อมูลซึ่งกันและกัน ระหว่างหน่วยงานรัฐ ภาคเอกชน และประชาชนทั่วไป เพื่อเป็นการตรวจสอบการทำงานระหว่างกันและเปิดกว้าง ซึ่งการมีส่วนร่วม การสร้างเครือข่าย

๒. องค์การบริหารส่วนตำบลยึดประชาชนเป็นศูนย์กลาง เป็นการทำงานที่ต้องเข้าใจประชาชนเป็นหลัก ทำงานเชิงรุกและมองไปข้างหน้า โดยตั้งคำถามเสมอว่า ประชาชนจะได้อะไร มุ่งเน้นแก้ไข ปัญหาความต้องการและตอบสนองความต้องการประชาชนเป็นสำคัญ การอำนวยความสะดวกเชื่อมโยงทุกส่วนราชการ เพื่อเปิดโอกาสตอบโจทย์การทำงานร่วมกัน องค์การบริหารส่วนตำบลอุบะบายะ มุ่งเน้นให้ประชาชนใช้ระบบดิจิทัล อิเล็กทรอนิกส์ เพื่อให้ประชาชนก้าวทันความก้าวหน้าของระบบข้อมูลสารสนเทศ โดยเปิดให้ประชาชนใช้บริการ WIFI ฟรี รวมถึงเปิดโอกาสให้ประชาชนใช้ระบบอินเทอร์เน็ตที่หน่วยงาน ให้ข้อมูลผ่านไลน์ เว็บไซต์ ของหน่วยงานด้วย

๓. เป็นองค์การบริหารส่วนตำบลที่มีขีดสมรรถนะสูงและทันสมัย องค์การบริหารส่วนตำบลอุบะบายะ ต้องทำงานอย่างเตรียมการล่วงหน้ามีการวิเคราะห์ความเสี่ยง สร้างนวัตกรรมหรือความคิดริเริ่มและประยุกต์องค์ความรู้ในแบบสหวิชาเข้ามาใช้ในการตอบโต้กับโลกแห่งการเปลี่ยนแปลงอย่างฉับพลันเพื่อสร้างคุณค่ามีความยืดหยุ่น และความสามารถในการตอบสนองกับสถานการณ์ต่างๆได้อย่างทันเวลาตลอดจนเป็นองค์การที่มีขีดความสามารถสูง และปรับตัวเข้าสู่สภาพความเป็นสำนักงานสมัยใหม่ รวมทั้งทำให้บุคลากรมีความผูกพันต่อการปฏิบัติราชการและปฏิบัติหน้าที่ได้อย่างเหมาะสมกับบทบาทของตน ทั้งนี้ วิธีการพัฒนาอาจใช้วิธีการใด วิธีการหนึ่งหรือหลายวิธีก็ได้ เช่น การปฐมนิเทศ การฝึกอบรม การศึกษาดูงาน การประชุมเชิงปฏิบัติการต่างๆ

## ๑๓. ประกาศคุณธรรมจริยธรรม เจตนารมณ์ในการป้องกันและต่อต้านการทุจริตคอร์รัปชัน

### ขององค์การบริหารส่วนตำบลอุบะบายะ

องค์การบริหารส่วนตำบลอุบะบายะ ได้กำหนดแนวทางปฏิบัติเพื่อส่งเสริมคุณธรรมจริยธรรมในองค์กร เพื่อป้องกันไม่ให้เกิดการในสังกัดกระทำผิดจริยธรรม ซึ่งมีวัตถุประสงค์ดังนี้

๑. เป็นเครื่องมือกำกับความประพฤติของพนักงานองค์การบริหารส่วนตำบลอุบะบายะ ที่สร้างความโปร่งใส มีมาตรฐานในการปฏิบัติงานที่ชัดเจนและเป็นสากล



๒. ยึดถือเป็นหลักการและแนวทางปฏิบัติอย่างสม่ำเสมอ ทั้งในระดับองค์กรและระดับบุคคลและเป็นเครื่องมือการตรวจสอบการทำงานด้านต่างๆ

๓. ทำให้เกิดรูปแบบองค์กรอันเป็นที่ยอมรับ เพิ่มความน่าเชื่อถือ เกิดความเชื่อมั่นแก่ผู้รับบริการและประชาชนทั่วไป ตลอดจนผู้มีส่วนได้เสีย

๔. ให้เกิดพันธะผูกพันระหว่างองค์กรและพนักงานองค์การบริหารส่วนตำบลทุกระดับ โดยฝ่ายบริหารใช้อำนาจในขอบเขต สร้างระบบความรับผิดชอบต่อตนเอง ต่อองค์กร ผู้บังคับบัญชา ประชาชน และสังคม ตามลำดับ

๕. ป้องกันการแสวงหาประโยชน์โดยมิชอบและความขัดแย้งทางผลประโยชน์ที่อาจเกิดขึ้น รวมทั้งสร้างความโปร่งใสในการปฏิบัติงาน

องค์การบริหารส่วนตำบลทุกระดับ ได้ประกาศคุณธรรม จริยธรรมของพนักงานส่วนตำบล เพื่อให้พนักงานและลูกจ้าง มีหน้าที่ดำเนินไปตามกฎหมาย เพื่อรักษาประโยชน์ส่วนรวม และไม่หวังประโยชน์ส่วนตน อำนวยความสะดวกให้บริการประชาชนด้วยความเป็นธรรม ตามหลักธรรมาภิบาล โดยยึดหลักตามค่านิยมหลักของจริยธรรม ดังนี้

๑. ยึดมั่นในคุณธรรมและจริยธรรม
๒. มีจิตสำนึกที่ดี ซื่อสัตย์ สุจริต และรับผิดชอบ
๓. ยึดถือประโยชน์ของประเทศมากกว่าประโยชน์ส่วนตน และไม่มีประโยชน์ทับซ้อน
๔. ยืนหยัดทำในสิ่งที่ถูกต้อง เป็นธรรมและถูกกฎหมาย
๕. ให้บริการประชาชนด้วยความรวดเร็ว มีอัธยาศัยและไม่เลือกปฏิบัติ
๖. ให้บริการข้อมูลข่าวสารแก่ประชาชนอย่างครบถ้วน ถูกต้อง และไม่บิดเบือนข้อเท็จจริง
๗. การมุ่งผลสัมฤทธิ์ของงาน รักษามาตรฐาน มีความโปร่งใส และตรวจสอบได้
๘. ยึดมั่นในระบบประชาธิปไตยอันมีพระมหากษัตริย์ทรงเป็นประมุข
๙. ยึดมั่นในหลักจรรยาวิชาชีพขององค์กร

\*\*\*\*\*

# ภาคผนวก